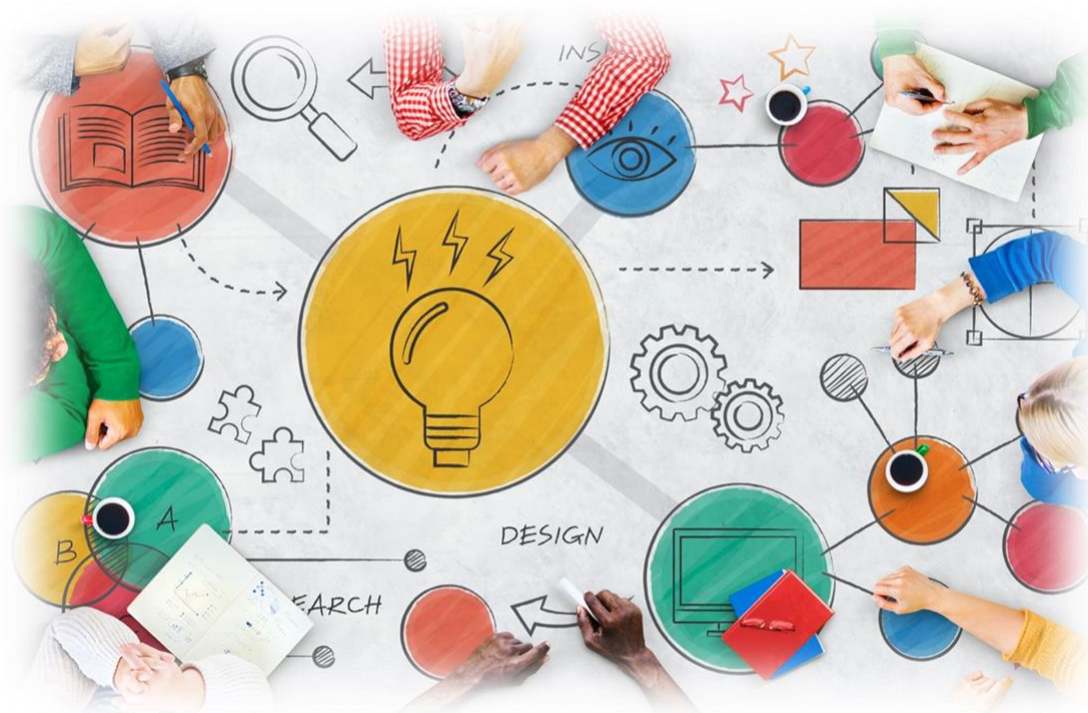


Årsplan SFO

2021-2022

Kongsvinger montessoriskole SFO



Sammen i lek og læring

Innhold

Rammeplanen i SFOs.4
Verdigrunnlag i SFOs.5

Lek, læring og tilrettelegging av miljø.....	s.5
Aktiviteter i SFO	s.6
Måltider	s.6
SFO Samarbeid	s.6
Foreldresamarbeid	s.6
SFO/Skole samarbeid	s.7
Veiledende årshjul	s.8
Veiledende dagsplan	s.9
Praktisk informasjon	s.10
Vedtekter	s.11-12
Lenker	s.13

Overordnede mål fra rammeplanen for SFO

1. Om rammeplan for skolefritidsordningen

Rammeplanen gjelder for arbeidet i skolefritidsordningen (SFO). SFO skal legge til rette for lek, kultur- og fritidsaktiviteter med utgangspunkt i alder, funksjonsnivå og interesser hos barna, og gi barna omsorg og tilsyn. **Dette følger av opplæringsloven § 13-7.**

Rammeplanen har status som forskrift med hjemmel i opplæringsloven § 13-7, og gjelder for skolefritidsordninger som er omfattet av denne bestemmelsen. Kommunen eller den kommunen bruker til å oppfylle sin plikt etter opplæringsloven § 13-7, har ansvaret for at SFO drives i samsvar med gjeldende regelverk.

Rammeplanen gir rom for lokale variasjoner, satsinger og planer. For å sikre et helhetlig perspektiv på barnas oppvekst og utvikling bør SFO og skole samarbeide tett. Når SFO er knyttet til skoler, skal rektor til vanlig være virksomhetens leder, jf. opplæringsloven § 13-7. Rektor kan delegere oppgaver til en som får ansvar for den daglige driften av SFO.

Opplæringslovens kapittel 9 A om elevenes skolemiljø gjelder også for SFO, bortsett fra de unntakene som følger av § 9 A-1. Kapittel 9 A handler om retten til et trygt og godt fysisk og psykososialt miljø i SFO og plasserer ansvaret for barnas trygghet hos de voksne. Personalet i SFO er også omfattet av meldeplikten til barnevernet, jf. barnevernloven § 6-4. Forskrift om miljørettet helsevern i barnehager og skoler m.v. gjelder også for SFO.

Rammeplanen presiserer og utdyper verdigrunnlaget for SFO. Verdigrunnlaget for SFO bygger på grunnleggende verdier som også gjelder for barnehage og grunnopplæring. Norge har sluttet seg til internasjonale konvensjoner, slik som FNs konvensjon om barnets rettigheter og ILO-konvensjon nr. 169 om urfolk og stammefolk i selvstendige stater. Verdigrunnlaget i rammeplanen bygger også på disse.

Rammeplan for SFO består av seks kapitler:

1. Om rammeplan for skolefritidsordningen
2. Skolefritidsordningens verdigrunnlag
3. Innholdet i skolefritidsordningen
4. En inkluderende skolefritidsordning
5. Samarbeid i skolefritidsordningen
6. Kvalitetsutvikling.

Rammeplanen kan leses i sin helhet på udir.no

Styrende lovverk, vedtekter og planer

[Opplæringsloven § 13-7 Skolefritidsordninga](#) pålegger skolen å ha et tilbud om skolefritidsordning før og etter skoletid for 1.-4. trinn og for barn med særskilte behov på 1.-7. trinn. Den sier også noe om blant annet innhold og tilrettelegging.

[Kapittel 9 A Elevane sitt skolemiljø](#) i opplæringsloven gjelder også for SFO. Den omhandler barnas rett til et trygt og godt psykososialt og fysisk skolemiljø.

[Vedtekter for SFO v/Kongsvinger montessoriskole](#) er utarbeidet i tråd med § 13-7 i opplæringsloven.

[Rammeplan for SFO](#) setter rammer for satsningsområder, aktiviteter, samarbeid SFO-hjem, ledelse av SFO og kvalitetsoppfølging i SFO for alle skolefritidsordningene.

Verdigrunnlag

Verdigrunnlaget i rammeplan for SFO ligger til grunn for vårt arbeid på SFO. Det handler om barnas egenverdi og hvordan vi skal skape en trygg sfo-hverdag og ivareta hvert enkelt barns behov for omsorg og tilsyn, samtidig som det gir gode og meningsfulle leker og aktiviteter.

SFO skal støtte og fremme barnas fysiske og psykiske helse, og bidra til gode relasjoner mellom barna, de ansatte og foreldrene.

SFO skal vise respekt og anerkjennelse for ulikheter og mangfold, og det skal legges tilrette for at alle barn har gode utviklingsvilkår uavhengig av forutsetninger og behov.

SFO skal opprettholde barnas naturlige evner til skaperglede, engasjement og utforsker. Vi skal støtte barnas naturlig utvikling i lek, mestring, utforskning og læring.

SFO skal bidra til demokratiet og at alle barn har en følelse av et fellesskap og en tilhørighet på SFO.

SFO skal støtte opp under verdier som fremmer bærekraftig og miljøvennlig holdninger og handlinger.

Lek, læring og tilrettelegging av miljøet

Lek er sentralt for barns utvikling, og legger grunnlag for vennskap og har en verdi i seg selv. Barns leki SFO skal derfor respekteres og anerkjennes. Det å få delta i lek og få venner er grunnlag for trivsel i SFO og i SFO har barna et større frirom enn på skolen til selv, i samspill med venner, å skape og velge aktiviteter og leke etter sine interesser og behov. Gjennom lek utvikler barn sentrale ferdigheter empati og evne til relasjoner og samhandling, kreativitet og innovasjon, selvkontroll og selvhevdelse.

Aktivitene i SFO vil tilpasses barnegruppa og leken vil ha en stor del i SFO.

Aktivitene på SFO vil være i tråd med skolens innhold og hverdag. Dagene på SFO vil tilstrebe de samme verdier og grunntanker vi har i montessoriskolen.

På lik linje som i skolen, vil det også være tilgjengelig montessorimateriell på SFO. SFO skal fremme læring og bidra til utvikling og et godt læringsmiljø. Det vil legges til rette for individuelt arbeid men også for planlagte aktiviteter som kan gjøres alene eller i fellesskap med en overordnet plan om fremme læring og mestring på en kreativ måte i et trygt miljø.



Aktiviteter i SFO

Rammeplan for SFO sier noe om innholdet i SFO. For oss er det viktig at innholdet bidrar til vennskap, glede, mestring, læring og utfoldelse av det frie barnet.

Som et ledd i dette vil vi bidra til fysisk aktivitet og bevegeleses lek, både ute og inne.

Det vil være rom for fri lek og organiserte leker.

Fysisk aktivitet er en kilde til trivsel og helse, og nødvendig for normal vekst og utvikling. Vi vil også enkelte dager benytte oss av gymsalen, og vi vil tilbringe tid utendørs.

SFO sitt oppholdsrom er i skolens bibliotek. SFO har også tilgang på gymsalen enkelte dager

Måltid

SFO v/Kongsvinger montessoriskole er relativt nytt tilbud som kun driftes av foreldrepenger. SFO er et tilbud som er lovpålagt til å være økonomisk uavhengig av skolen, og kan derfor ikke driftes av skolens økonomi.

Per dags dato innebærer det at alle måltider på SFO må medbringes hjemmefra, med mindre annet blir spesifisert i månedsplan/årshjul.

Barna har mulighet til å oppbevare maten kaldt.

Ettermiddagsmaten serveres mellom 15:00-15:30.

SFO vil bidra til matglede, og har gode rutiner for håndhygiene og avfallshåndtering i henhold til rammeplan.

Samarbeid SFO

SFO personalet samarbeider daglig om innholdet og tilbudet i SFO. Det utarbeides en plan for helhetlig sammenheng. Personalet på SFO er de samme elevene kjenner til fra skolen.

Daglig leder v/skolen er SFO øverst ansvarlige leder.

Foreldresamarbeid

Alle på SFO ønsker et godt samarbeid med alle foresatte. Det innebærer lav terskel fra foreldrene hvis de ønsker å ta opp noe eller drøfte det man har på hjertet. Dette vil bedre vår forståelse for barnet, og gjør oss bedre rustet til å møte barnet hvis det har noen ekstra utfordringer eller har det litt ekstra tungt en periode.

Hente/bringesituasjoner skal være åpent og med god imøtekommelese. Foresatte og barn skal føle seg velkomne og ivaretatt.

Disse situasjonene vil være fine til å gi informasjon om barnets dag/eller morgen, men ønsker man å drøfte noe som ikke egner seg «for barns ørerr», ber vi om at man tar kontakt med daglig leder og/eller avtaler et samarbeidsmøte med daglig leder og ansatt(e) på SFO.

Av informasjon vil det, i tillegg til årsplanen, deles ut informasjon v/behov. Det ligger også noe generell informasjon på nettsiden til skolen under «SFO» på www.kongsvingermontessori.no



Henting og levering

Barnet krysses inn når det kommer og ut når det går. Hvis andre enn barnets foresatte skal hente barnet må vi få beskjed om dette.

Ansatte på SFO

Victoria Sund Tangen: victoria@kongsvingermontessori.no

Marianne Ruud Ødegård: marianne@kongsvingermontessori.no

Stine Moltzau: stine@kongsvingermontessori.no

SFO er en del av skolens virksomhet. Rektor har det overordnede pedagogiske, personalmessige og økonomiske ansvar for SFO. Pedagogiske medarbeidere/Barne -og ungdomsarbeidere ansettes i forhold til antall barn. Personale tilknyttet barn med spesielle behov kommer i tillegg. De ansatte har taushetsplikt i henhold til forvaltningsloven. Ved ansettelse må de ansatte fremlegge politiattest av ny dato. Samarbeidsutvalget ved skolen har rett og plikt til å behandle saker som gjelder SFO.

SFO i det daglige kan nåes på tlf: 940 72 525 eller via transponder appen

Samarbeid skole/SFO

- Skole og SFO informerer hverandre dersom det har skjedd noe i løpet av skoledagen eller SFOdagen som er viktig å formidle for å gi en helhetlig hverdag for eleven eller som er viktig for elevens utvikling eller trivsel.
- Ukeplanene på skolen inkluderer åpningstidene på SFO.
- Dersom det er endringer i skoletiden (begynnelsen eller slutten av skoledagen), avtales dette med SFO på forhånd.
- Det gis beskjed til SFO dersom elever er fraværende på skolen.



Veiledene årshjul

<p>August</p> <p>«Trygghet, trivsel og vennsbygging»</p> <p>Vi bruker tiden til å bli kjent gjennom bli-kjent aktiviteter, forming og kunst aktiviter og lek i utemiljøet</p> <p>Musikk og dans «bliMe»</p>	<p>September</p> <p>«Trygghet, trivsel og vennsbygging»</p> <p>Vi fortsetter arbeidet med gode SFO dager.</p> <p>Uteaktiviteter med fokus på høsten.</p> <p>Musikk og dans «bliMe»</p>	<p>Oktober</p> <p>«Respekt og ivaretagelse av miljøet»</p> <p>Uteaktiviteter med fokus på høsten.</p> <p>Vi fokuserer på miljøet vi er i, både ute og inne, og hvordan vi tar vare på det og personene i det.</p>	<p>November</p> <p>«Respekt og ivaretagelse av miljøet»</p> <p>Vi fortsetter å utforske miljøet ute i endring.</p> <p>Formingsaktivitet er med fokus på årstiden og forberedelser frem mot vinter</p>
<p>Desember</p> <p>«Juleforberedelser, vinteraktiviteter og omtanke»</p> <p>Vi arbeider med tema «jul». Vi arbeider med å vise omtanke</p> <p>Ulike aktiviteter utendørs.</p> <p>Formingsaktiviteter med vinter i fokus</p>	<p>Januar</p> <p>«vinteraktiviteter og samarbeid»</p> <p>Vi benytter oss av vinteren og de aktivitetene årstiden gir oss.</p> <p>Det blir også samarbeidsleker i gymsal de kaldeste dagene</p>	<p>Februar</p> <p>«vinteraktiviteter og samarbeid»</p> <p>Vi benytter oss av vinteren og de aktivitetene årstiden gir oss.</p> <p>Det blir også samarbeidsleker i gymsal de kaldeste dagene</p>	<p>Mars</p> <p>«Våren titter frem»</p> <p>Vi jobber med vårtegn og tar en opprydding på SFO.</p> <p>Vi vil jobbe med inkluderende lek, musikk og dans</p>
<p>April</p> <p>«Påskeforberedelser og våren titter frem»</p> <p>Miljø fokus etter snøsmelting</p> <p>Vi ser på påsken og har eget påskeverksted</p>	<p>Mai</p> <p>«17. Mai og sommerforberedelser»</p> <p>Vi ser på 17.mai og forbereder oss til feiring.</p> <p>Rydde utemiljøet</p> <p>Utendørs leker</p>	<p>Juni</p> <p>«Sommer kommer»</p> <p>Sommertegn og fokus på utelek.</p> <p>Vi vil rydde SFO før sommeren</p>	<p>Juli</p> <p>SFO er stengt i juli</p>



Dagsplan - veiledende

Mandag	Tirsdag	Onsdag	Torsdag	Fredag
Rolig innelek og frokost frem til kl. 8.30 Utetid 8:30-8:45	Rolig innelek og frokost frem til kl.8.30 Utetid 8:30-8:45	Rolig innelek og frokost frem til kl.8.30 Utetid 8:30-8:45	Rolig innelek og frokost frem til kl.8.30 Utetid 8:30-8:45	Rolig innelek og frokost frem til kl. 8.30 Utetid 8:30-8:45
SFO fra 14:15	SFO fra 14:15	SFO fra 14:45	SFO fra 14:45	SFO fra 14:15
14: 15 Utelek Lek og aktiviteter 	14:15 Lek og aktiviteter Gymsal	14:15 Utelek Lek og aktiviteter 	14:15 Lek, aktiviteter Gymsal	14:15 forming spill tema-aktiviteter
15:00 Måltid	15:00 Måltid	15:00 Måltid	15:00 Måltid	15:00 Måltid
Ute-/innelek 	Ute-/innelek	Ute-/innelek 	Ute-/innelek	Ute-/innelek 
16:15 Takk for i dag ☺	16:15 Takk for i dag ☺	16:15 Takk for i dag ☺	16:15 Takk for i dag ☺	16:15 Takk for i dag ☺



Praktisk informasjon

Søknadsprosess, endring av plass og oppsigelse

Søknad om SFO-plass er i papirformat. Søknaden finnes på nettsiden:

www.kongsvingermontessori.no. Den kan printes ut og leveres direkte på skolen, eller fylles ut digitalt og sendes til post@kongsvingermontessori.no

Endring av eller oppsigelse av plass gjøres via epost til samme adresse. Oppsigelse må skje med en måneds varsel regnet fra den 1. neste måned. SFO kan ikke sies opp etter 1.april med sluttdato 30. April.

Plasstyper og priser

Vi tilbyr pr. i dag kun hel og halv plass. Hel plass er hver dag, morgen & ettermiddag.

Halv plass er hver morgen eller inntil 3 ettermiddager.

Vi tilbyr dagsplasser til 250kr (uavhengig om man benytter seg av morgen og/eller ettermiddag)

Dersom du har behov for å søke om redusert pris for SFO, finnes egne sider med informasjon og søknadsskjema for dette på [Redusert pris for SFO](#)

Åpningstider

SFO har pr. i dag kun åpent når skolen er åpen. Det vil si at SFO er stengt i alle skolens ferier og planleggingsdager. SFO er sommerstengt på lik linje som skolen. Vi håper at vi kan ha et bedre tilbud etterhvert som vi vokser. Som nevnt tidligere må SFO ha selvberende økonomi, og pr. i dag (2021) går budsjettet i 0.

Åpningstider forøvrig er 7:45 – 16:15.

Juli er betalingsfri måned. Det faktureres for halv SFO i august



Vedtekter

§ 1 FORMÅL

Formålet med skolefritidsordningen (SFO) ved Kongsvinger montessoriskole er å kunne gi alle elever på trinnene 1-4 ved skolen et omsorgs- og fritidstilbud utenom skoletida. Det skal legges til rette for kultur, lek, aktivitet og samhørighet med andre elever.

SFO skal ha et innhold som:

- er et tilbud i skolens regi og som har rektor som leder
- er i samsvar med de grunnverdier som samfunnet og skolen bygger på og

vektlegger sosial utvikling og samspill

§ 2 ANSVAR OG MYNDIGHET

Kongsvinger montessoriskole har ansvar for lokaler og drift av skolefritidsordningen. SFO har lokaler med skolen som utgangspunkt.

Rektor ved skolen har det administrative og pedagogiske ansvaret. SFO eies og drives av Kongsvinger montessoriskole SA.

Styret v/Kongsvinger montessoriskole påser at SFO driftes etter gjeldene lovverk og innenfor de økonomiske rammene som er satt.

§ 3 ÅPNINGSTIDER DAGLIG/GJENNOM ÅRET

SFO har varighet i ti måneder og gjelder gjennom hele skoleåret (fra august til juni). SFO skal være åpen 190 skoledager, mandag-fredag i tidsrommet kl. 0745-0830 på morgenen og i tidsrommet kl. 1415 (1445)-16:15 på ettermiddagen.

Alternativ:

Dersom tilstrekkelig antall elever med foresatte ønsker sfo i vinter- og høstferie, kan skolen legge til rette for det. Dette kommer i tillegg til ordinær sfo og faktureres etter selvkostprinsippet.

§ 4 BETALING OG BETALINGSBETINGELSER

Foreldrebetalingen beregnes etter selvkostprinsippet. Det betales for ti måneder i året, ved månedlig fakturering fordelt over elleve måneder (halv august).

Satsene for SFO fastsettes av styret. Endring i sats vil kunne skje årlig per 1.1. Som utgangspunkt forsøker styret å holde seg til de samme satsene som Kongsvinger kommune har.

§ 4-1 SFO tilbyr kun hel eller halv plass.

Hel plass: Hele SFOs åpningstid

Halv plass: Morgentilbud hver dag *eller* inntil tre dager ettermiddag.

§ 4-2 Det gis ingen søskenmoderasjon.

§ 4-3 Ved forsinket henting etter SFOs åpningstid, kan skolen kreve et gebyr for de faktiske utgiftene dette medfører.

§ 4-4 Eventuelle andre tilbud som benyttes i SFO-tiden inkl. leksehjelp, gir ikke grunnlag for betalingsfritak i SFO.

§ 5 OPPTAK

Søknad om SFO-plass finnes på skolens hjemmeside. Ferdig utfylt skjema leveres rektor eller sendes til rektor@kongsvingermontessori.no / post@kongsvingermontessori.no

Opptak skjer v/ rektor. Søknadsfrist for oppstart i august er 5. juni. Søknader som kommer inn etter firsten, vil kunne innvilges hvis det er ledig plass.

§ 6 ENDRINGER/OPPSIGELSE

Etter opptak beholdes plassen ut fjerde trinn eller til den sies opp.

Med unntak av mai, juni og juli kan endringer/oppsigelse skje med virkning fra den 1. i hver måned. Oppsigelsen må komme innen en måned før ønsket sluttdato.

Endringer/oppsigelse av SFO-plass gjøres via mail/brev til rektor.

Dersom oppsigelse skjer etter 1. mai, vil foreldrebetalingen fortsette ut skoleåret.

Plassen kan gå tapt ved to måneders uteblitt betaling eller dersom betalingen gjentatte ganger er uregelmessig. Evt. restanser vil bli innfordret.

§ 7 FORSIKRING

Elevene i skolefritidsordningen er forsikret i henhold til de forsikringer som gjelder for elever i Kongsvinger Montessoriskole SA.

§ 8 BEMANNING

SFO vil i hovedsak bemannes av assistenter/fagarbeidere, og bemanningen skal være tilstrekkelig for å gi god omsorg, tilrettelegging og et trygt tilsyn.

§ 9 TILBUD

Plan/års-hjul for skolens SFO som beskriver innholdet og aktiviteter legges frem for FAU og vil være tilgjengelig på skolens hjemmesider.

§ 10 MATORDNING

Elevene har med mat hjemmefra til å spise på SFO. Den oppbevares kjølig på skolen.



Lenker

- Opplæringsloven § 13-7. Skolefritidsordninga: <https://lovdata.no/lov/1998-07-17-61/§13-7>
- Opplæringsloven Kapittel 9 A. Elevene sitt skolemiljø :
https://lovdata.no/dokument/NL/lov/1998-07-17-61#KAPITTEL_11
- Rammeplan for SFO :
<https://www.udir.no/utdanningslopet/sfo/rammeplan/?depth=0&print=1#om-rammeplanen>
- Den viktige leken
<https://www.udir.no/utdanningslopet/sfo/stottemateriell-til-rammeplanen-for-sfo/den-viktige-leken/>