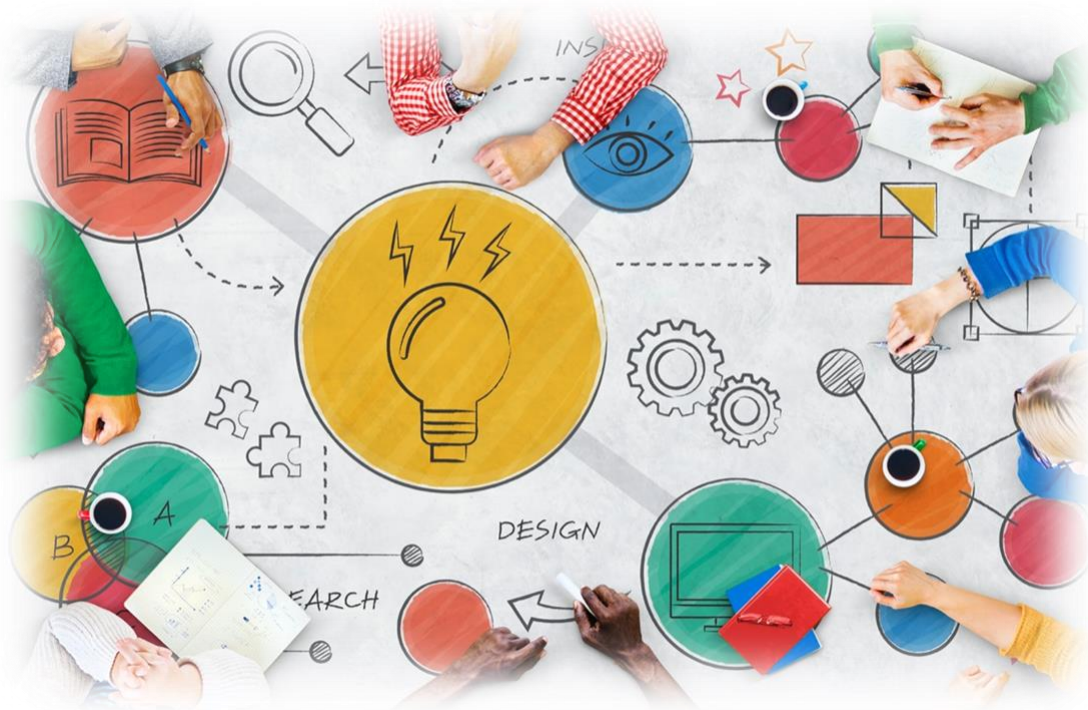


Årsplan SFO

2024-2025

Kongsvinger montessoriskole SFO



Sammen i lek og læring



Kongsvinger
Montessoriskole

Innholds.3
Rammeplanen i SFOs.4
Verdigrunnlag i SFOs.5
Lek, læring og tilrettelegging av miljø.....	s.5
Aktiviteter i SFOs.6
Måltiders.6
SFO Samarbeids.6
Foreldresamarbeids.6
SFO/Skole samarbeids.7
Veiledende årshjuls.8
Veiledende dagsplans.9
Praktisk informasjons.10
Vedtekters.11-12
Lenkers.13

Overordnede mål fra rammeplanen for SFO

1. Om rammeplan for skolefritidsordningen

Rammeplanen gjelder for arbeidet i skolefritidsordningen (SFO). SFO skal legge til rette for lek, kultur- og fritidsaktiviteter med utgangspunkt i alder, funksjonsnivå og interesser hos barna, og gi barna omsorg og tilsyn. Dette følger av opplæringsloven § 13-7.

Rammeplanen har status som forskrift med hjemmel i opplæringsloven § 13-7, og gjelder for skolefritidsordninger som er omfattet av denne bestemmelsen. Kommunen eller den kommunen bruker til å oppfylle sin plikt etter opplæringsloven § 13-7, har ansvaret for at SFO drives i samsvar med gjeldende regelverk.

Rammeplanen gir rom for lokale variasjoner, satsinger og planer. For å sikre et helhetlig perspektiv på barnas oppvekst og utvikling bør SFO og skole samarbeide tett. Når SFO er knyttet til skoler, skal rektor til vanlig være virksomhetens leder, jf. opplæringsloven § 13-7. Rektor kan delegere oppgaver til en som får ansvar for den daglige driften av SFO.

Opplæringslovens kapittel 9 A om elevenes skolemiljø gjelder også for SFO, bortsett fra de unntakene som følger av § 9 A-1. Kapittel 9 A handler om retten til et trygt og godt fysisk og psykososialt miljø i SFO og plasserer ansvaret for barnas trygghet hos de voksne. Personalet i SFO er også omfattet av meldeplikten til barnevernet, jf. barnevernloven § 6-4. Forskrift om miljørettet helsevern i barnehager og skoler m.v. gjelder også for SFO.

Rammeplanen presiserer og utdyper verdigrunnlaget for SFO. Verdigrunnlaget for SFO bygger på grunnleggende verdier som også gjelder for barnehage og grunnopplæring. Norge har sluttet seg til internasjonale konvensjoner, slik som FNs konvensjon om barnets rettigheter og ILO-konvensjon nr. 169 om urfolk og stammefolk i selvstendige stater. Verdigrunnlaget i rammeplanen bygger også på disse.

Rammeplan for SFO består av seks kapitler:

1. Om rammeplan for skolefritidsordningen
2. Skolefritidsordningens verdigrunnlag
3. Innholdet i skolefritidsordningen
4. En inkluderende skolefritidsordning
5. Samarbeid i skolefritidsordningen
6. Kvalitetsutvikling.

Rammeplanen kan leses i sin helhet på udir.no

Styrende lovverk, vedtekter og planer

[Opplæringsloven § 13-7 Skolefritidsordninga](#) pålegger skolen å ha et tilbud om skolefritidsordning før og etter skoletid for 1.-4. trinn og for barn med særskilte behov på 1.-7. trinn. Den sier også noe om blant annet innhold og tilrettelegging.

[Kapittel 9 A Elevane sitt skolemiljø](#) i opplæringsloven gjelder også for SFO. Den omhandler barnas rett til et trygt og godt psykososialt og fysisk skolemiljø.

[Vedtekter for SFO v/Kongsvinger montessoriskole](#) er utarbeidet i tråd med § 13-7 i opplæringsloven.

[Rammeplan for SFO](#) setter rammer for satsningsområder, aktiviteter, samarbeid SFO-hjem, ledelse av SFO og kvalitetsoppfølging i SFO for alle skolefritidsordningene.

SFO v/Kongsvinger montessoriskole er et tilbud som kun driftes av foreldrepenger. SFO er et tilbud som er lovpålagt til å være økonomisk uavhengig av skolen, og kan derfor ikke driftes fra skolens økonomi.

Verdigrunnlag

Verdigrunnlaget i rammeplan for SFO ligger til grunn for vårt arbeid på SFO. Det handler om barnas egenverdi og hvordan vi skal skape en trygg sføhverdag og ivareta hvert enkelt barns behov for omsorg og tilsyn, samtidig som vi skaper gode og meningsfulle leker og aktiviteter.

SFO skal støtte og fremme barnas fysiske og psykiske helse, og bidra til gode relasjoner mellom barna, de ansatte og foreldrene.

SFO skal vise respekt og anerkjennelse for ulikheter og mangfold, og det skal legges tilrette for at alle barn har gode utviklingsvilkår uavhengig av forutsetninger og behov.

SFO skal opprettholde barnas naturlige evner til skaperglede, engasjement og utforskning. Vi skal støtte barnas naturlig utvikling i lek, mestring, utforskning og læring.

SFO skal bidra til demokratiet og at alle barn har en følelse av et fellesskap og en tilhørighet.

SFO skal støtte opp under verdier som fremmer bærekraftig og miljøvennlig holdninger og handlinger.

Lek, læring og tilrettelegging av miljøet

Lek er sentralt for barns utvikling og legger grunnlag for vennskap. Leken har en verdi i seg selv og barnas leki SFO skal derfor respekteres og anerkjennes.

Det å få delta i lek og få venner er et viktig grunnlag for trivsel i SFO og barna har et noe større spillerom på SFO enn gjennom skolehverdagen forøvrig.

Gjennom lek utvikler barn sentrale ferdigheter som empati, øker relasjonskompetansen, samhandling og samarbeid, kreativitet og innovasjon og bevissthet mellom seg selv og andre.

Aktivitetene i SFO vil tilpasses barnegruppa og leken vil være en stor del i SFO.

Vi har god voksentegethet, og vil veilede både aktivt med i leken og i en mer passiv rolle der det er naturlig.

Aktivitetene på SFO vil være i tråd med skolens innhold og hverdag. Dagene på SFO vil tilstrebe de samme verdier og grunntanker vi har i montessoriskolen.

På lik linje som i skolen, vil det også være tilgjengelig montessorimateriell på SFO. SFO skal fremme læring og bidra til utvikling og et godt læringsmiljø. Det vil legges til rette for individuelt arbeid men også for planlagte aktiviteter som kan gjøres alene eller i fellesskap med en overordnet plan om fremme læring og mestring på en kreativ måte i et trygt miljø.



Aktiviteter i SFO

Rammeplan for SFO sier noe om innholdet i SFO. For oss er det viktig at innholdet bidrar til vennskap, glede, mestring, læring og utfoldelse av det frie barnet.

Som et ledd i dette vil vi bidra til fysisk aktivitet og bevegelses lek, både ute og inne, både fri lek og organiserte leker.

Fysisk aktivitet er en kilde til trivsel og helse, og nødvendig for normal vekst og utvikling. Vi vil også enkelte dager benytte oss av gymsalen og vi vil tilbringe tid utendørs.

SFO sitt oppholdsrom vil hovedsaklig være klasserom til gr. A

For skoleåret 2024/2025 vil SFO være delaktig i måltidsforberedelser. Dette er i tråd med rammeplan for SFO. Her vil vi fokusere på matglede og samhold gjennom mat. Ansatte veiledes i tråd med MarteMeo som sikrer god og lik kvalitet på SFO uavhengig av hvem som er på SFO. Aktivitetene vil variere og tilpasses vår SFO-gruppe, men målet er å få kjennskap til ulike typer mat, hva som er godt for kroppen og samhold i måltidene gjennom ulike aktiviteter, både i teori og i praksis.

Måltid

Barna bes om å komme på morgningen med fulle mager. Eventuelt må matpakke medbringes på morgen SFO. Minner om at vi er nøttefri skole som innebærer at vi ikke kan ha noe nøtter medbragt av noe slag. Ettermiddagsmaten serveres fra 15.00 i skolens kantine. Det oppleves som en hyggelig situasjon og vi har derfor ikke noe "avsluttende" klokkeslett ved denne serveringen. Serveringen består i hovedsak av knekkebrød og pålegg, frukt og en gang i blant lager vi noe spesielt som et ledd i aktivitetsprogrammet. SFO vil bidra til matglede, og har gode rutiner for håndhygiene og avfallshåndtering i henhold til rammeplan. God hygiene, enkel av og på dekking og en hyggelig atmosfære legger hovedgrunnlaget for matserveringen ved SFO. For SFOåret 2024/2025 er barna på SFO delt i to grupper, og gruppene bytter på å ha kjøkkenansvar.

Samarbeid SFO

SFO personalet samarbeider daglig om innholdet og tilbudet i SFO og alle er kjent med og følger rytmen på SFO. Personalet på SFO er de samme som elevene kjenner til fra skolehverdagen. Daglig leder v/skolen er SFO øverst ansvarlige leder.

Foreldresamarbeid

Alle på SFO ønsker et godt samarbeid med alle foresatte. Det innebærer lav terskel fra foreldrene hvis de ønsker å ta opp noe eller drøfte det man har på hjertet. Dette vil bedre vår forståelse for barnet, og gjør oss bedre rustet til å møte barnet hvis det har noen ekstra utfordringer eller har det litt ekstra tungt en periode.

Hente/bringesituasjoner skal være imøtekommende og barna skal føle seg ivaretatt, de er vårt første fokus..

Foresatte skal føle seg velkomne og føle det trygt å kunne gi informasjon om barnets dag/eller morgen.

Ønsker man å drøfte noe som ikke egner seg «for barns ører», ber vi om at man tar kontakt med daglig leder og/ eller avtaler et samarbeidsmøte med daglig leder og ansatt(e) på SFO.

Gjelder det spørsmål om skolen generelt bes foresatte om å kontakte de som er i klasserommet eller daglig leder. Det er ikke alt som kan besvares på SFO :)

Av informasjon vil det, i tillegg til årsplanen, deles ut informasjon v/behov. Det ligger også noe generell informasjon på nettsiden til skolen under «SFO» på www.kongsvingermontessori.no



Henting og levering

Barnetsjekkes inn når det kommer og ut når det går. Hvis andre enn barnets foresatte skal hente barnet må vi få beskjed om dette.

Ansatte på SFO

Victoria	Kathrine
Marianne	Ksenia
Stine	Marlena
Tom	Det vil også være 2 elever fra våre eldste,
Linda	tilstede 2 dager i uken som et ledd i deres fag:
Amalie	<i>arbeid.</i>

SFO er en del av skolens virksomhet. Rektor har det overordnede pedagogiske, personalmessige og økonomiske ansvar for SFO. Pedagogiske medarbeidere/Barne -og ungdomsarbeidere ansettes i forhold til antall barn. Personale tilknyttet barn med spesielle behov kommer i tillegg. De ansatte har taushetsplikt i henhold til forvaltningsloven. Ved ansettelse må de ansatte fremlegge politiattest av ny dato. Samarbeidsutvalget ved skolen har rett og plikt til å behandle saker som gjelder SFO.

SFO i det daglige kan nåes på tlf: 940 72 535 (samme som gruppe A)

Samarbeid skole/SFO

- Skole og SFO informerer hverandre dersom det har skjedd noe i løpet av skoledagen eller SFO dagen som er viktig å formidle for å gi en helhetlig hverdag for eleven eller som er viktig for elevens utvikling eller trivsel.
- Ukeplanene på skolen inkluderer åpningstidene på SFO.
- Dersom det er endringer i skoletiden (begynnelsen eller slutten av skoledagen), avtales dette med SFO på forhånd.
- Det gis beskjed til SFO dersom elever er fraværende på skolen.



Veiledene halvårsrshjul

Måned	Fokusområde	Mål / Aktiviteter
August	Inkludering, vennskap og rutiner. Fokus på omsorg for andre og seg selv. Bygge ferdigheter: stopp, nei og si fra til en voksen.	Etablere gode rutiner og relasjoner gjennom lek og samarbeid. Sette et grunnlag for felles regler i lek, samhandling og i miljøet. Formingsaktiviteter ute og inne: kritt, male, <u>tegne</u> .
September	Markere overgang til ny årstid Kjennskap til innhøsting	Vi lager grønnsaksuppe sammen Bevissthet rundt matproduksjon og miljø: fra jord til bord Relasjonsbygging på tvers av gruppene fortsetter
Oktober	Arbeid rundt høstens farger og endringer. Bevissthet rundt naturens endringer. Fokus på barnets medbestemmelsesrett.	Formingsaktiviteter knyttet til høsten. Formingsaktiviteter knyttet til <u>halloween</u> . <u>Fredagskos</u> før høstferien: vi lager vafler.
November	Tid og fokus på barnets frie lek. Fokus på inkludering og si ja når noen ønsker å delta.	Vi arbeider med trolldeig med fokus på å konstruere. Temaarbeid om vinteren som står for tur.
Desember	Fokus på førjul og adventstid. Bålet som samlingspunkt.	Formingsaktiviteter knyttet til julegaver. Vi teller ned til jul med TV julekalender. Vi lærer å lage bål og griller ved bålplassen.



Dagsplan - veiledende

Lik uke

	Mandag	Tirsdag	Onsdag	Torsdag	Fredag					
07:45 - 08:30	SFO åpner Tegn / Spill	SFO åpner Tegn / Spill	SFO åpner Tegn / Spill	SFO åpner Tegn / Spill	SFO åpner Tegn / Spill					
08:30- 08:45	Opprydding / utetid	Opprydding / utetid	Opprydding / utetid /	Opprydding / utetid	Opprydding / utetid					
14:00(30) 14:45	Gul gr. Utetid Rydder	Blå gr. Utetid Ordne mat	Gul gr. Org. aktivitet Ordne mat	Blå gr. Utetid Rydde	Gul gr. Utetid Rydder	Blå gr. Utetid Ordne mat	Frilek Ordne mat	Org. aktivitet Rydder	Utetid Rydder	Spill inne Ordne mat
15:00	Felles mat i kantinen	Felles mat i kantinen	Felles mat i kantinen	Felles mat i kantinen	Felles mat i kantinen					
15:20 - 16:00	Gul gr. Spill/Frilek I klasserom	Blå gr. Rydde mat Gymsal	Gul gr. Rydde mat Utetid	Blå gr. Spill/Frilek i klasserom	Gul gr. Spill/Frilek Ute tid	Blå gr. Rydde mat Gymsal	Gul gr. Rydde mat Spill/Frilek i klasserom	Blå gr. Formings- aktivitet	Gul gr. Rydde mat Forming	
16:00 - 16:15	Ryddetid i begge grupper Takk for i dag	Ryddetid i begge grupper Takk for i dag	Ryddetid i begge grupper Takk for i dag	Ryddetid i begge grupper Takk for i dag	Ryddetid i begge grupper Takk for i dag					

Ukeplanen endres på lik og ulik uke, slik at gul og blå gruppe får rullert på kjøkken/matansvaret. Gruppene settes av SFOansatte og rulleres/endres etter behov. Barna er godt informert om sin egen gruppetilhørighet.

Gruppeinndeling handler om å sikre at alle barn blir sett og opplever mestring og glede på SFO. Det skaper en roligere atmosfære og de voksne kan enklere følge opp barna gjennom aktiviteter. Gruppene er ikke absolutt, og man har flere fellestidspunkter sammen.

Planene våre er veiledende, men kan endres ut i fra størrelse på gruppen den aktuelle dagen eller spontane aktiviteter.



Praktisk informasjon

Søknadsprosess, endring av plass og oppsigelse

Søknad om SFO-plass er i papirformat og søknaden finnes på nettsiden:

www.kongsvingermontessori.no. Den kan printes ut og leveres direkte på skolen, eller fylles ut digitalt og sendes til stine@kongsvingermontessori.no.

Endring av eller oppsigelse av plass gjøres via epost til samme adresse. Oppsigelse/endring må skje med en måneds varsel regnet fra den 1. neste måned.

SFO kan ikke sies opp etter 1.mai, da vil foresatte betale ut skoleåret.

Plasstyper og priser

Vi tilbyr pr. i dag hel og halv plass. Hel plass er hver dag, morgen & ettermiddag.

Halv plass er hver morgen eller inntil 3 ettermiddager.

Vi tilbyr også dagsplasser til 250kr (uavhengig om man benytter seg av morgen og/eller ettermiddag)

Dersom dere har behov for å søke om redusert pris for SFO grunnet husstandens samlede inntekt kan dere bare ta kontakt med daglig leder, Hanne. Her vil dere få mer informasjon rundt dette.

Pr 2024/2025 er det gratis kjernetid på SFO for 1. og 3.trinn (gjennom UDIR).

Summen for dette avregnes fra regnskapskontoret vårt. Faktura blir sendt sammen med skolepenger, 1 gang pr. mnd med forfall 1. hver måned. Pr. 1.8.24 er sum for helplass for 1.-3.trinn kr. 215,-

Juli er betalingsfri måned. Det faktureres for halv SFO i august og juni

Åpningstider

SFO har pr. i dag kun åpent når skolen er åpen. Det vil si at SFO er stengt i alle skolens ferier, planleggingsdager og elevfri.

SFO er sommerstengt på lik linje som skolen. Vi håper at vi kan ha et bedre tilbud etterhvert som vi vokser, men behov bør meldes fra om slik at vi får hatt det med i betraktning årlig.

Åpningstider er 7:45 – 16:15.

Vi ber om at disse tidene respekteres slik at de ansatte får den tiden vi har satt av til forberedelser. Morgen SFO har egne ansvarsoppgaver som skal utføres *før* SFO åpner, 7:45. Når barn ankommer før denne tiden vil dette forstyrre den ansattes oppgaver - vi ber om at dette respekteres slik at den ansatte får gjort unna arbeidsoppgavene og dermed få møtt barna med full oppmerksomhet fra 7:45.

Ettermiddagsvakten gjør klar barna til avreise og går ut slik at hentingene går raskest mulig. Skulle man være forsinket ber vi om at det gis beskjed pr. tlf. Det er ikke alltid man hører meldinger, så en samtale er fint.

Ved gjentatte forsinkelser ved henting, kan foresatte bli belastet for dette.



Vedtekter

§ 1 FORMÅL

Formålet med skolefritidsordningen (SFO) ved Kongsvinger montessoriskole er å kunne gi alle elever på trinnene 1-4 ved skolen et omsorgs- og fritidstilbud utenom skoletida. Det skal legges til rette for kultur, lek, aktivitet og samhørighet med andre elever.

SFO skal ha et innhold som:

- er et tilbud i skolens regi og som har rektor som leder
- er i samsvar med de grunnverdier som samfunnet og skolen bygger på og

vektlegger sosial utvikling og samspill

§ 2 ANSVAR OG MYNDIGHET

Kongsvinger montessoriskole har ansvar for lokaler og drift av skolefritidsordningen. SFO har lokaler med skolen som utgangspunkt.

Rektor ved skolen har det administrative og pedagogiske ansvaret. SFO eies og drives av Kongsvinger montessoriskole SA.

Styret v/Kongsvinger montessoriskole påser at SFO driftes etter gjeldene lovverk og innenfor de økonomiske rammene som er satt.

§ 3 ÅPNINGSTIDER DAGLIG/GJENNOM ÅRET

SFO har varighet i ti måneder og gjelder gjennom hele skoleåret (fra august til juni). SFO skal være åpen 190 skoledager, mandag-fredag i tidsrommet kl. 0745-0830 på morgenen og i tidsrommet kl. 1415 (1445)-16:15 på ettermiddagen.

Alternativ:

Dersom tilstrekkelig antall elever med foresatte ønsker sfo i vinter- og høstferie, kan skolen legge til rette for det. Dette kommer i tillegg til ordinær sfo og faktureres etter selvkostprinsippet.

§ 4 BETALING OG BETALINGSBETINGELSER

Foreldrebetalingen beregnes etter selvkostprinsippet. Ved månedlig fakturering fordelt over elleve måneder (halv august og juni).

Satsene for SFO fastsettes av styret. Endring i sats vil kunne skje årlig per 1.1. Som utgangspunkt forsøker styret å holde seg til de samme satsene som Kongsvinger kommune har.

§ 4-1 SFO tilbyr kun hel eller halv plass.

Hel plass: Hele SFOs åpningstid

Halv plass: Morgentilbud hver dag *eller* inntil tre dager ettermiddag.

§ 4-2 Det gis ingen søskenmoderasjon.

§ 4-3 Ved forsinket henting etter SFOs åpningstid, kan skolen kreve et gebyr for de faktiske utgiftene dette medfører.

§ 4-4 Eventuelle andre tilbud som benyttes i SFO-tiden inkl. leksehjelp, gir ikke grunnlag for betalingsfritak i SFO.

§ 5 OPPTAK

Søknad om SFO-plass finnes på skolens hjemmeside. Ferdig utfylt skjema leveres rektor eller sendes til rektor@kongsvingermontessori.no / post@kongsvingermontessori.no

Opptak skjer v/ rektor. Søknadsfrist for oppstart i august er 1.juli. Søknader som kommer inn etter fristen, vil kunne innvilges hvis det er ledig plass.

§ 6 ENDRINGER/OPPSIGELSE

Etter opptak beholdes plassen ut fjerde trinn eller til den sies opp.

Med unntak av mai, juni og juli kan endringer/oppsigelse skje med virkning fra den 1. i hver måned. Oppsigelsen må komme innen en måned før ønsket sluttdato.

Endringer/oppsigelse av SFO-plass gjøres via mail/brev til rektor.

Dersom oppsigelse skjer etter 1. mai, vil foreldrebetalingen fortsette ut skoleåret.

Plassen kan gå tapt ved to måneders uteblitt betaling eller dersom betalingen gjentatte ganger er uregelmessig. Evt. restanser vil bli innfordret.

§ 7 FORSIKRING

Elevene i skolefritidsordningen er forsikret i henhold til de forsikringer som gjelder for elever i Kongsvinger Montessoriskole SA.

§ 8 BEMANNING

SFO vil i hovedsak bemannes av assistenter/fagarbeidere, og bemanningen skal være tilstrekkelig for å gi god omsorg, tilrettelegging og et trygt tilsyn.

§ 9 TILBUD

Plan/års-hjul for skolens SFO som beskriver innholdet og aktiviteter legges frem på foreldre og vil være tilgjengelig på skolens hjemmesider.

§ 10 MATORDNING

Elvene spiser på SFO gjennom en egen matordning på SFO.



Viktige lenker

- Opplæringsloven § 13-7. *Skolefritidsordninga*: <https://lovdata.no/lov/1998-07-17-61/§13-7>
- Opplæringsloven Kapittel 9 A. Elevene sitt skolemiljø :
https://lovdata.no/dokument/NL/lov/1998-07-17-61#KAPITTEL_11
- Rammeplan for SFO :
<https://www.udir.no/utdanningslopet/sfo/rammeplan/?depth=0&print=1#om-rammeplanen>
- Den viktige leken
<https://www.udir.no/utdanningslopet/sfo/stottemateriell-til-rammeplanen- for-sfo/den-viktige-leken/>